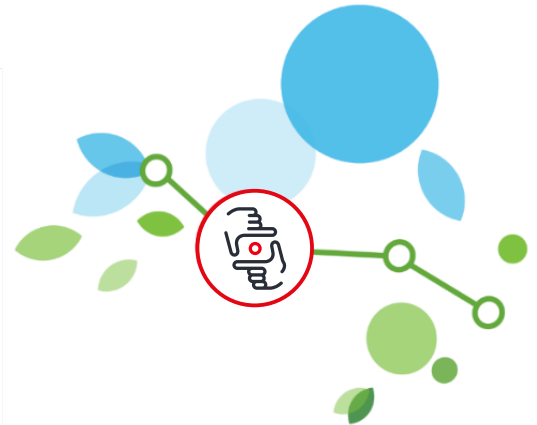


Vlotho

Zahlen, Daten, Chancen

Mehr Bahn heißt mehr Klimaschutz. Die Bundesregierung will den Klimaschutz im Verkehr fördern durch mehr Bahn. 2023 haben Bundestag und Bundesrat dafür den Deutschlandtakt-Fahrplan ins Gesetz geschrieben. Mehr Bahn heißt für einige Orte mehr Gleise wie zwischen Hannover und Bielefeld. Hier beschreiben wir erste Planungen und mögliche Einflüsse auf Vlotho.



Chancen durch Deutschlandtakt und Bahnprojekt

Der Deutschlandtakt ist ein Fahrplan für ganz Deutschland. Die Bahnlinien fahren aufeinander abgestimmt und im festen Takt – zum Beispiel alle 30 Minuten. Möglichst viele Regional- und Fernzüge kommen gleichzeitig im Bahnhof an für besseres Umsteigen.

Das Bahnprojekt Hannover–Bielefeld plant zusätzliche Gleise für den Deutschlandtakt, für mehr Regional-, Fern- und Güterzüge in Ostwestfalen-Lippe. Die Fahrpläne für den Regional-Verkehr werden vom Land Nordrhein-Westfalen zusammen mit der Region gestaltet. Damit dienen die Fahrpläne auch dann noch den Bedürfnissen der Region, wenn die Nachfrage stärker wächst als geplant, sich politische Anforderungen

verändern oder wenn Bauarbeiten vorübergehende Einschränkungen erfordern. Nur so wird Infrastruktur zukunftsfest.“

Wir planen zwei neue Gleise teils an der bestehenden Strecke und teils fernab davon. Auf den neuen Gleisen fahren tagsüber Fernzüge und nachts Güterzüge. Das schafft Platz auf der bestehenden Strecke für mehr Regional- und Güterzüge.

Durch das bessere Angebot fahren mehr Menschen mit der Bahn statt mit dem Auto. Das bedeutet weniger Lärm, weniger CO₂ und weniger Schmutz.

Chancen für den Nahverkehr: Verlässlichere Züge, bessere Anbindungen

Das Projekt Hannover–Bielefeld schafft Platz auf den Gleisen für zusätzliche Regionalzüge. Es ergänzt die vier bestehenden Gleise bis Minden. Verkehrskonzepte für mehr Regionalverkehr werden möglich. Solche Konzepte gibt es für die Bundesländer Niedersachsen und Nordrhein-Westfalen. Zusätzlich gibt es ein Konzept für eine neue S-Bahn in Ostwestfalen-Lippe. Die S-Bahn in Hannover plant den Takt zu erhöhen. Die Landesnahverkehrsgesellschaften



Gut zu wissen:

Regionalzüge fahren im Deutschlandtakt zuverlässiger und pünktlicher. Durch die zusätzlichen Gleise fahren Regional- und Güterzüge auf anderen Gleisen als Fernzüge. So müssen Regionalzüge nicht mehr außerplanmäßig halten, um Fernzüge vorbeizulassen.

NWL in Nordrhein-Westfalen und LNVG in Niedersachsen haben die Konzepte erstellt. Sie funktionieren nur mit zusätzlicher Kapazität. Diese kann vom Bahnprojekt Hannover-Bielefeld erreicht werden. Für die Umsetzung müssen Bund und Land das Geld bereitstellen.

Im Deutschlandtakt und S-Bahn-Konzept OWL würde die RB77 weiterhin in **Vlotho** halten. In Herford erhalten Reisende mehr Möglichkeiten in andere Linien umzusteigen. Statt nach Hildesheim würde die Linie nur noch nach Elze fahren. Dort können Reisende mit dem RE50 weiter nach Hildesheim fahren.

Bahnhof	Züge im Nahverkehr	
	2024	2040
Vlotho	2 Abfahrten je Stunde	2 Abfahrten je Stunde
	2 RB77 ¹ Herford-Hildesheim	2 RB77 ¹ Herford-Elze

Legende

¹ Zug fährt *stündlich* pro Richtung
RB RegionalBahn

Chancen für den Güterverkehr: Feste Fahrpläne für klimafreundlichen Gütertransport

Auch der Güterverkehr würde vom Deutschlandtakt profitieren. Erstmals würden Güterzüge feste Zeiten im Fahrplan zwischen den Güterbahnhöfen Hamm und Seelze erhalten. Bisher fahren Güterzüge, wenn Personenzüge eine Lücke lassen. Da Personenzüge Vorrang haben, sind die Verspätungen bei Güterzügen größer. Durch die festen Fahrpläne werden mehr Güter von der Straße auf die umweltfreundliche Schiene verlagert.

Chancen für Bahnhöfe: Neuer Halt in der Gemeinde

Etwa alle 30 Kilometer baut die Bahn bei neuen Gleisen einen Betriebs-Bahnhof zum Überholen oder Abstellen von Zügen. Mit Bahnsteigen wird hieraus ein normaler Bahnhof. Es entstehen neue Halte für schnelle Nahverkehre. So ist zum Beispiel der Bahnhof Kinding (Altmühltal) auf der Schnellfahrstrecke zwischen Nürnberg und Ingolstadt entstanden. Das aktuellste Beispiel ist der neue Regional-Bahnhof Merklingen an der neuen Strecke zwischen Stuttgart und Ulm.

Bei der Erörterung der Trassen-Korridor-Varianten zwischen Hannover und Bielefeld kann die Öffentlichkeit neue Halte in der Region vorschlagen.

Abbildung 4 zeigt: Die Varianten V9 und V12 verlaufen bei Hollwiesen oberirdisch. Dort sind Bahnhöfe für Regional-Züge technisch möglich. Neben den technischen Voraussetzungen gibt es weitere: Es muss genügend Fahrgäste geben und ein Halt muss in den Fahrplan für die Züge passen. Auch das Geld muss vom Bund und Bundesland bereitgestellt werden. Ob diese Kriterien erfüllt werden, zeigen die weiteren Planungen.



Gut zu wissen:

Die Bahn ist klimafreundlicher als Auto oder Flugzeug. Zum Beispiel erzeugt eine reisende Person von Vlotho nach Hameln mit der RegionalBahn 3 kg CO_{2e} weniger als mit dem Auto. Zudem sparen Reisende 13 Minuten Fahrzeit mit dem Zug gegenüber dem Auto.

Vlotho-Hameln



4 kg CO_{2e}

Reisezeit: 27 Minuten



7 kg CO_{2e}

Reisezeit: 40 Minuten

Abbildung 2: Das Diagramm zeigt wie viel Treibhausgase je Fahrt, Person und Verkehrsmittel entstehen in kg CO_{2e} (Kilogramm Kohlendioxid-Äquivalente). CO_{2e} enthält die Klimawirkung weiterer Gase wie Methan. (Quelle: www.co2kompass.bahn.de)



Gut zu wissen:

Für den Nahverkehr sind die Bundesländer zuständig. Sie schreiben den Nahverkehr aus und bestellen die Leistungen. Damit bestimmen sie, wie oft auf einer Strecke Nahverkehrszüge fahren.

Neue Halte für den Nahverkehr werden auch durch die Bundesländer untersucht und beauftragt.

Chancen für die Wirtschaft: Arbeitsplätze und Aufträge für die Region

Der Bau neuer Gleise würde Arbeitsplätze in der Region für Unternehmen, wie Handwerk, Einzelhandel und Gastronomie sichern und schaffen. Während gebaut wird, können regionale Unternehmen Aufträge erhalten. Fachkräfte übernachten während des Baus mehrere Jahre in der Region. Hotels, Gastronomie und Geschäfte profitieren.

Deswegen sprachen sich 2023 auch die Vollversammlungen der Industrie- und Handelskammer Ostwestfalen, der Industrie- und Handelskammer Lippe und der Handwerkskammer Ostwestfalen-Lippe für das Projekt aus und betonen die Bedeutung des Deutschlandtakts für die ostwestfälische Wirtschaft.

In dem Beschluss für die beschleunigte Umsetzung des Bahnprojekts Hannover–Bielefeld betont die Handwerkskammer Ostwestfalen-Lippe die Schlüsselrolle einer erstklassigen Infrastruktur für das Handwerk.



Gut zu wissen:

Eine Studie ergibt: Allein durch das Projekt Karlsruhe–Basel entstehen 3.000 Arbeitsplätze in der Region zwischen den beiden Städten. Lesen Sie mehr zu den Ergebnissen unter: www.karlsruhe-basel.de/studie-rheintalbahn.html

Aufteilung der Verkehrsfläche in Vlotho

Bahn: Mit wenig Platz viel Raum für gute Verbindungen ermöglichen

Vlotho hat eine Fläche von 7.693 Hektar. 465 Hektar davon nutzt der Verkehr. Davon werden 282 Hektar für Straßen und 157 Hektar für Wege genutzt. Das sind 94% der Verkehrsfläche von Vlotho. Unter Straßen fallen Straßen und Straßen-Entwässerungsanlagen. Unter Wege fallen Fahr-, Fuß-, Rad- und Reitwege. 9 Hektar sind Plätze. Darunter fallen Fußgängerzonen, Park-, Rast-, Markt- und Festplätze.

Für Bahnen werden derzeit 17 Hektar Fläche genutzt. Das sind 4% der Verkehrsfläche oder 0,2% der städtischen Fläche. Zum Bahnverkehr gehören Eisenbahn, Stadtbahn, Gebäude- und Freiflächen der Verkehrsanlagen. Abbildung 3 verdeutlicht das Verhältnis der Verkehrsflächen zueinander.

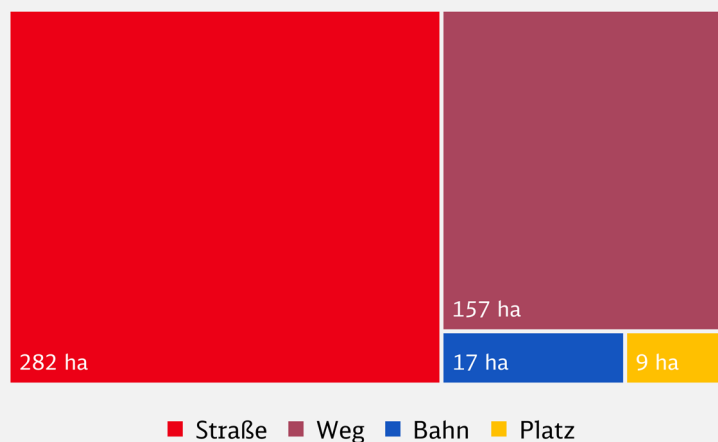


Abbildung 3: Die Flächen zeigen den Bedarf je Verkehrsart in Vlotho. 94 Prozent sind für Straßen und Wege nötig, Stand 2022. (Quelle: Statistische Ämter des Bundes und der Länder, regionalstatistik.de).

Auswirkungen der Trassen-Variante

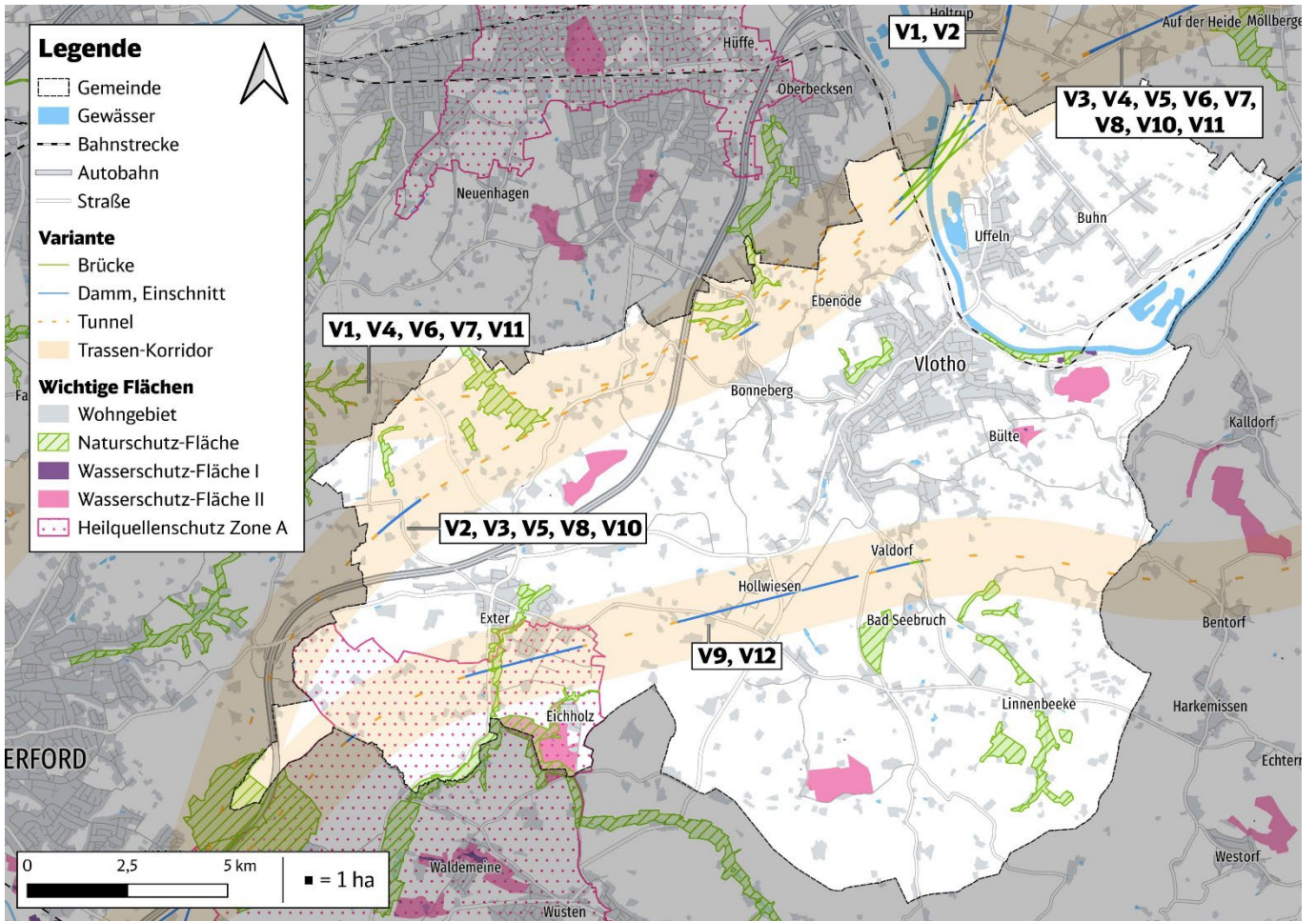


Abbildung 4: Die Karte zeigt die Gemeinde Vlotho und die Trassen-Korridor-Varianten V1 bis V12. Naturschutz-Flächen sind grün und Wasserschutz-Flächen lila-pink dargestellt, sofern sie im Bereich der Trassen-Suche liegen. Naturschutz-Flächen umfassen: Naturschutz-, FFH-Gebiete, Natura 2000. Wasserschutz-Flächen I umfassen Trinkwasserschutzgebiete Zone I und Heilquellenschutzgebiete Zone I. Wasserschutz-Flächen II umfassen Trinkwasserschutzgebiete Zone II und Heilquellenschutzgebiete Zone II. Die Heilquellenschutzzone A beinhaltet auch die Heilquellenschutzzone III.

Wir haben zwölf Trassen-Varianten entwickelt. Durch Vlotho führen alle Varianten.

Die folgende Tabelle enthält den Flächenbedarf, die Länge und davon die Tunnel-Länge der zwölf Trassen-Varianten in Vlotho. Trassen-Variante V1, V4, V6, V7 und V11 beanspruchen sechs Hektar Fläche in Vlotho. Variante V2 beansprucht fünf Hektar. Die Varianten V3, V5, V8 und V10 beanspruchen vier Hektar und V9 und V12 nehmen 16 Hektar Fläche in Vlotho in Anspruch.

Insgesamt sind die Varianten V1 bis V12 von Bielefeld nach Hannover zwischen 88 und 102 Kilometer lang. Die Varianten V1, V3, V4, V5, V6, V7, V8, V10 und V11 sind in Vlotho neun Kilometer lang. Davon sind sieben Kilometer Tunnel. Die Varianten V2, V9 und V12 sind in Vlotho 10 Kilometer lang. Davon verlaufen sechs Kilometer im Tunnel.

Variante	V1	V2	V3	V4	V5	V6	V7	V8	V9	V10	V11	V12
Flächenbedarf in Hektar	6	5	4	6	4	6	6	4	16	4	6	16
Länge in Kilometer	9	10	9	9	9	9	9	9	10	9	9	10
Tunnellänge in Kilometer	7	8	7	7	7	7	7	7	6	7	7	6

Auswirkungen auf Umwelt und Wohngebiete

Die Trassen-Korridore verlaufen in Vlotho teilweise durch Naturschutz-Flächen und Heilquellenschutz Zonen. Durchführungen und Maßnahmen zum Schutz oder Ausgleich prüfen Behörden und müssen genehmigt werden.

Hier geben wir einen Überblick über die Beeinträchtigungen. Eine genauere Darstellung zeigt die interaktive Karte auf www.hannover-bielefeld.de/anregen.

Naturschutz-Flächen

Nord-westlich vom Stadtgebiet von Vlotho untertunneln die Trassen-Varianten V1, V2, V3, V4, V5, V6, V7, V8, V10 und V11 die Naturschutzgebiete „Arnholz“, „Heideholz“, „Mittelbachtal“ und „Borstenbach“.

Bei Exter, süd-westlich vom Stadtgebiet von Vlotho führen die Korridore der Trassen-Varianten V9 und V12 durch das Naturschutzgebiet „Salze-Glimketal“. Bei Bad Sebruch, südlich vom Stadtgebiet von Vlotho liegt ein kleiner Teil des Korridors der Trassen-Varianten V9 und V12 in dem Naturschutzgebiet „Plögereisiek“.

Bei der Planung der Trassen versuchen wir die Auswirkungen auf Schutzgebiete gering zu halten. Unvermeidbare Eingriffe gleichen wir aus.

In den weiteren Planungen untersuchen wir außerdem: Gibt es vor Ort geschützte Tierarten? Dafür werden Kartierungen vorgenommen. So kennen wir den aktuellen Bestand und können Vorkehrungen zu deren Schutz treffen.

Wasserschutz-Flächen

Nord-westlich vom Stadtgebiet von Vlotho liegen die Korridore der Trassen-Varianten V1, V2, V3, V4, V5, V6, V7, V8, V10 und V11 in der Zone I des Wasserschutzgebiets „Vlotho – Exter – Steinegge“.

Heilquellenschutz Zonen

Süd-westlich vom Stadtgebiet Vlothos führen die Trassen-Varianten V9 und V12 durch das Heilquellenschutzgebiet

Zone A „Bad Salzuflen“. Ein kleiner Teil des Korridors der Trassen-Varianten V2, V3, V5, V8 und V10 liegt außerdem in dem Heilquellenschutzgebiet „Bad Salzuflen“. Unsere Priorität ist es, Schutzgebiete zu umfahren. Das ist aber nicht überall möglich. Deswegen werden die Strecken durch ein Schutzgebiet möglichst kurz gehalten und noch einmal besonders intensiv untersucht. So finden wir heraus, wie wir das Grundwasser optimal schützen.

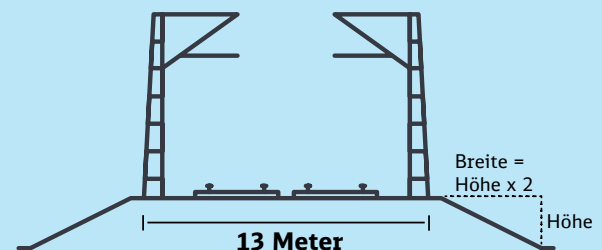
Wohngebiete

Die Trassen-Korridore führen teilweise durch Wohngebiete von Vlotho. Genauer Auswirkungen auf Wohnbebauung können wir noch nicht absehen. Es gilt grundsätzlich: Gebäude werden möglichst umfahren.



Gut zu wissen:

Den Flächen-Verbrauch für zwei Gleise berechnen wir mit 13 Metern Breite. Das ist von Oberleitungsmast zu Oberleitungsmast. Das gilt auch für Brücken. Je nach Gelände verläuft die Strecke auch auf einem Damm oder in einem Einschnitt. Deren Breite kommt zu den 13 Metern hinzu. Wir rechnen für Dämme und Einschnitte: Breite gleich Höhe mal zwei.



Da sich die Verläufe der Trassen-Varianten in der weiteren Planung ändern können, zeigen wir 1.000 Meter breite Trassen-Korridore.

Quellen

DB Fernverkehr AG: CO₂Kompass, <https://co2kompass.bahn.de/> (Stand 15.04.2024)

DB InfraGO AG, 2023: Der regionale Nutzen der Aus- und Neubaustrecke der Rheintalbahn, www.karlsruhe-basel.de/studie-rheintalbahn.html

IHK Ostwestfalen, 2023: Positionspapier der IHK Ostwestfalen zu Bielefeld, Bahnprojekt Hannover – Bielefeld, www.ostwestfalen.ihk.de/fileadmin/Positionspapiere/Positionspapier_Bahnprojekt_Hannover-Bielefeld.pdf

Landesamt für Natur, Umwelt und Verbraucherschutz Nordrhein-Westfalen, 2024: Kartenlayer Natur- und Wasserschutz-Flächen: <https://open.nrw/>

LNVG, 2024: SPNV-Konzept 2030+ und 2040+, <https://www.lnvg.de/spnv/spnv-konzept-2030-2040> (Stand: 11.03.2024)

sma+, KC ITF NRW, 2023: NRW-Takt Zielnetz 2040. FV gemäß 3. Gutachterentwurf im Deutschlandtakt (Stand 17.04.2023), www.kcitf-nrw.de/planung-analysen/spnv-zielnetze-fuer-nrw/

sma+, Intraplan, VIA, TTS TRIMODE 2022: Abschlussbericht zum Zielfahrplan Deutschlandtakt, <https://www.deutschlandtakt.de/blog/finalisierter-gutachterbericht-zum-deutschlandtakt/>

sma+, NWL, Kompetenzzentrum ITF NRW: Projekt „S-Bahn OWL“, Angebotszielkonzeption (Stand September 2022), www.nwl-info.de/der-nwl/projekte-engagement/s-bahn-konzepte.html

Statistische Ämter des Bundes und der Länder, 2024: Verkehrsfläche nach Art der tatsächlichen Nutzung: www.regionalstatistik.de/genesis/online



Impressum

Herausgeberin

DB InfraGO AG
Regionalbereich Nord
Lindemannallee 3
30173 Hannover

h-bi@deutschebahn.de

www.hannover-bielefeld.de

Änderungen vorbehalten
Einzelangaben ohne Gewähr
Stand September 2024

Karten: ©onmaps, GeoBasis-
DE/BKG/ZSHH/2024

Fotos: DB InfraGO AG



Deutschlandtakt